

## Możliwości wspierania rozwoju osobistego ucznia – identyfikacja zdolności uczniów



dr Barbara Wolny  
KUL Stalowa Wola

Projekt współfinansowany z Unii Europejskiej w ramach  
Europejskiego Funduszu Społecznego



## Możliwości wspierania rozwoju osobistego ucznia – identyfikacja zdolności uczniów

Uczeń zdolny to uczeń potrzebujący wsparcia,  
ale każdy w innym zakresie i obszarze ...

1. Uczeń zdolny – próba charakterystyki
2. Zdolności ogólne i specjalne
3. W kierunku rozpoznawania zdolności – identyfikowanie
4. Wsparcie ucznia zdolnego – przykłady dobrych praktyk



## Uczeń zdolny – próba charakterystyki

### Uczeń zdolny, kto to taki?

Wielość i różnorodność uczniów zdolnych

Każdy uczeń zdolny jest inny – wyjątkowy – niepowtarzalny – zdolny inaczej!

### Co to oznacza dla praktyki szkolnej?

Według J. Cieślikowskiej (2012) – „w teorii i praktyce – uczeń zdolny przywołuje różne skojarzenia”



## Uczeń zdolny – różne skojarzenia

### Może to być uczeń:

- osiągający wysokie wyniki w nauce
- szybko uczący się
- olimpijczyk

### Może to być uczeń:

- osiągający wysokie wyniki w jednej dziedzinie (przedmiocie) a mający problem, trudności w innych przedmiotach
- uzdolniony kierunkowo a jednocześnie mający określone deficyty rozwojowe

**czyli ..może to być uczeń podwójnie wyjątkowy** ( np. dysleksja, ADHD)  
uczeń o pewnych sprzecznościach, który zazwyczaj (źle diagnozowany)  
objęty jest programem terapeutycznym lub kompensacyjnym,  
a rzadziej programem dla uczniów zdolnych!!



## Uczeń zdolny – różne skojarzenia

Uczeń podwójnie wyjątkowy czyli o pewnych sprzecznościach np.

- ponadprzeciętny zasób słownictwa i problemy z wymową podstawnych wyrazów,
- nadpobudliwość ruchowa i jednocześnie pełne pochłonięcie jednym zagadnieniem,
- niska samoocena, pomimo wysokich wyników w nauce, odnoszeniu sukcesów.

*Syndrom Nieadekwatnych Osiągnięć Szkolnych* (SNOS) – osiągnięcie wyników poniżej własnych możliwości.

B. Dyrda, 2007



## Uczeń zdolny – różne skojarzenia

### Wniosek!

Identyfikacja uczniów zdolnych wymaga wnikliwości i namysłu różnych osób (nauczycieli, rodziców, psychologów i innych specjalistów) w tym przyjęcie przez nauczyciela szerokiej definicji zdolności i uzdolnień oraz określonej teorii - koncepcji zdolności np. Gardnera, Piageta, Renzulliego czy Feldmana.

Dobra znajomość ucznia – oparta na spojrzeniu teoretycznym (wiedza) i odniesieniu praktycznym (diagnoza – indywidualna praca) - pozwala właściwie wspierać ucznia zdolnego.



## Jak rozumieć zdolności - terminy ważne dla praktyki szkolnej

Termin **zdolności** łączy się z pojęciem **zdolności ogólne** – odnoszące się do inteligencji, a także ze **zdolnościami szkolnymi** lub **akademickimi**.

Z poznawczego punktu widzenia przez **zdolność** rozumie się „różnice indywidualne w funkcjonowaniu procesów poznawczych, angażujących takie funkcje jak: pamięć, uwagę, a także strategie rozumowania i przetwarzania informacji”

W. Limot, 2010



**KAPITAŁ LUDZKI**  
NARODOWA STRATEGIA SPÓJNOŚCI



UNIA EUROPEJSKA  
EUROPEJSKI  
FUNDUSZ SPOŁECZNY



## Jak rozumieć zdolności - terminy ważne dla praktyki szkolnej

**Uzdolnienia** – to tzw. zdolności kierunkowe – specjalne , czyli takie właściwości (zdolności) osoby, które stwarzają możliwości wysokich osiągnięć w danej dziedzinie np. muzyce, plastyce, sporcie itp.

**Talent** – to specyficzny kompleks cech indywidualnych, ujawniający się już we wczesnym dzieciństwie u niewielu osób.

**Talent** – prowadzi do szczególnego mistrzostwa w określonej dziedzinie.

I. Czaja – Chudyba, 2005



**KAPITAŁ LUDZKI**  
NARODOWA STRATEGIA SPÓJNOŚCI



UNIA EUROPEJSKA  
EUROPEJSKI  
FUNDUSZ SPOŁECZNY





## Jak rozumieć zdolności - terminy ważne dla praktyki szkolnej

### Najprostsza taksonomia zdolności

Zdolności ogólne

**Wyznaczniki**

inteligencja

myślenie

spostrzeganie

wyobraźnia

sprawność ruchowa (zręczność)

zdolności specyficzne

**w zakresie**

muzyki

plastyki

matematyki

sportu



## W kierunku rozpoznawania zdolności

Dwa podejścia do identyfikowania uczniów:

1. Psychologiczne – w poradni psychologiczno – pedagogicznej – diagnoza specjalistyczna – wykorzystywanie specjalistycznych narzędzi i testów psychologiczno – pedagogicznych;
2. Pedagogiczne – w szkole – najczęściej za pomocą obserwacji szkolnych osiągnięć ucznia - **najczęściej**.

## Diagnoza pedagogiczna – identyfikacja uczniów w ujęciu pedagogicznym



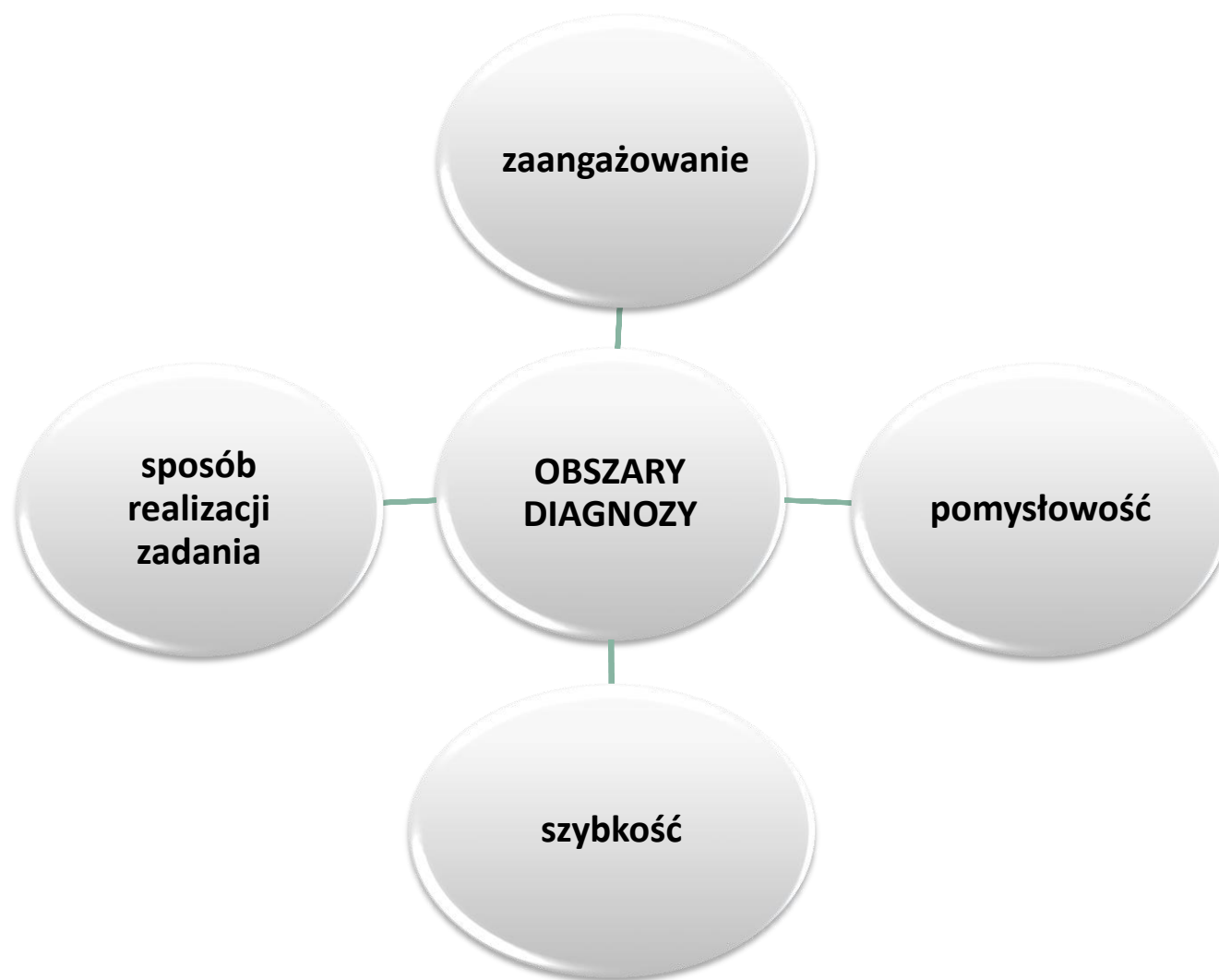
## Diagnoza pedagogiczna nauczyciela - rozpoznanie

### Prakseologiczny model pracy z uczniem zdolnym

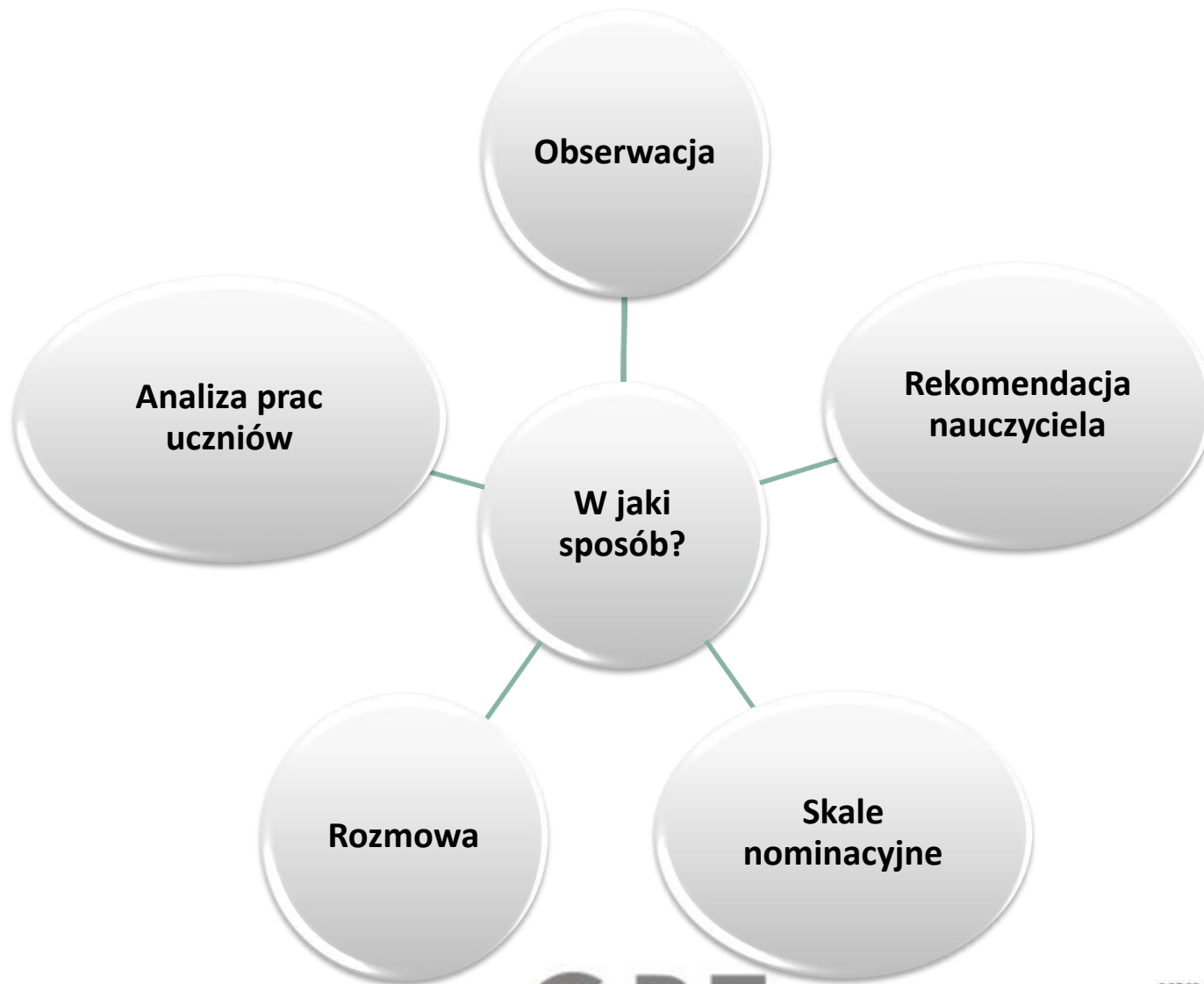
1. **Diagnoza** – rozpoznanie ucznia - im wcześniej tym lepiej (etap wczesnego dzieciństwa! ważny! – etap I – diagnozowanie zdolności – odkrywanie talentów i uzdolnień - praca we wszystkich obszarach) - **jak jest!**
2. **Prognoza** – przewidywanie rozwoju zdolności - prognoza pozytywna.
3. **Programowanie** – planowanie pracy - formy, metody, środki - ewaluacja – opracowanie „ciekawej” oferty dostosowanej do konkretnego ucznia lub grupy uczniów.
4. **Realizacja** – **monitorowanie zdolności** – „trzymanie ręki na pulsie”.
5. **Ewaluacja** – **diagnoza końcowa** – **kontrolna** - co się zmieniło!



## Diagnoza – co nauczyciel bierze pod uwagę?



## Diagnoza – metody, narzędzia





## Wsparcie ucznia zdolnego – przykłady dobrych praktyk



**KAPITAŁ LUDZKI**  
NARODOWA STRATEGIA SPÓJNOŚCI



**UNIA EUROPEJSKA**  
EUROPEJSKI  
FUNDUSZ SPOŁECZNY



# Teoria inteligencji wielorakich H. Gardnera – **innowacyjna koncepcja wspierania uzdolnień dzieci**



## **INTELIGENCJE WIELORAKIE**

**H. Gardnera w praktyce szkolnej**

**Odkrywanie i wspieranie talentów uczniów  
w edukacji wczesnoszkolnej**

**Projekt „Pierwsze uczniowskie doświadczenia drogą do wiedzy”**

**Punktem wyjścia jest diagnoza dziecka – indywidualny rozwój ucznia**



**KAPITAŁ LUDZKI**  
NARODOWA STRATEGIA SPÓJNOŚCI



**UNIA EUROPEJSKA**  
EUROPEJSKI  
FUNDUSZ SPOŁECZNY



# Teoria inteligencji wielorakich H. Gardnera – innowacyjna koncepcja wspierania uzdolnień dzieci



## Główne założenia Projektu

**KAŻDE DZIECKO  
JEST ZDOLNE**

**Projekt uznany za najlepszą inwestycją w ucnia  
Szkoła - miejscem odkrywania talentów**



**KAPITAŁ LUDZKI**  
NARODOWA STRATEGIA SPÓJNOŚCI



UNIA EUROPEJSKA  
EUROPEJSKI  
FUNDUSZ SPOŁECZNY





# Koncepcja pracy z uczniem najmłodszym „Pierwsze uczniowskie doświadczenia drogą do wiedzy”

**Praca z dzieckiem w ramach zajęć zintegrowanych  
i zajęć pozalekcyjnych w tzw. Dziecięcych Ośrodkach  
Zainteresowań – wspieranie uzdolnień ucznia, ze szczególnym  
akcentem na uzdolnienia inra - inerpresonalne.**



**KAPITAŁ LUDZKI**  
NARODOWA STRATEGIA SPÓJNOŚCI



UNIA EUROPEJSKA  
EUROPEJSKI  
FUNDUSZ SPOŁECZNY



## Rodzaje inteligencji według H. Gardnera



- językowa /lingwistyczna /
- ruchowa /cielesno – kinestetyczna/
- matematyczno – logiczna
- wizualno – przestrzenna
- przyrodnicza /naturalistyczna/
- muzyczna
- interpersonalna
- intrapersonalna /autorefleksyjna/
- egzystencjalna



## Diagnoza – profil inteligencji dziecka

Podstawą pracy nauczyciela w ramach projektu była **diagnoza** (przy **wspieraniu rodziców**) i **określenie profilu inteligencji dziecka**.



**KAPITAŁ LUDZKI**  
NARODOWA STRATEGIA SPÓJNOŚCI



**UNIA EUROPEJSKA**  
EUROPEJSKI  
FUNDUSZ SPOŁECZNY



# PYTANIA POMAGAJĄCE OKREŚLIĆ PROFIL INTELIGENCJI DZIECKA

## Kwestionariusz wywiadu z rodzicami

### INTELIGENCJA MATEMATYCZNO-LOGICZNA

Czy według Pana/Pani dziecko:

- Zadaje mnóstwo pytań dotyczących świata i ludzi wokół niego; jest dociekliwe?
- Lubi przeliczać różne rzeczy, np. guziki, kartki, znaki drogowe lub ławki na spacerze?
- Chętnie rozwiązuje problemy, lubi gry planszowe (warcaby, szachy, chińczyk, itp.)
- Klasyfikuje przedmioty, grupuje osoby według jakiejś zasady; rozumie symbole?
- Rozumie związki między przyczyną i skutkiem, lubi eksperymentować, sprawdzać, doświadczać samodzielnie?



# PYTANIA POMAGAJĄCE OKREŚLIĆ PROFIL INTELIGENCJI DZIECKA

## Kwestionariusz wywiadu z rodzicami

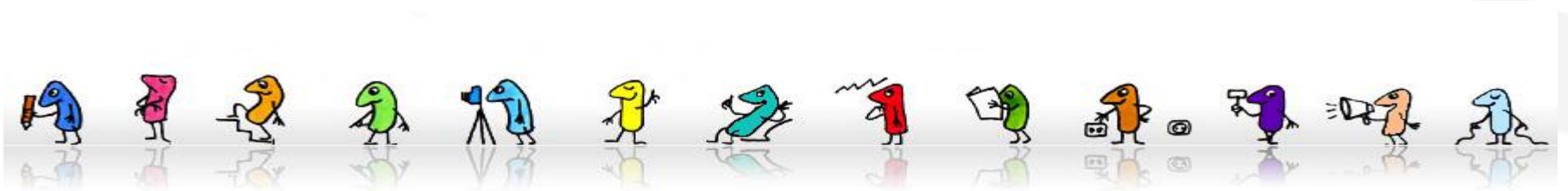
### INTELIGENCJA JĘZYKOWA

#### CZY PANI/PANA DZIECKO:

- Dużo mówi, chętnie rozmawia, posługuje się bogatym słownictwem?
- Lubi słuchać różnych historii, bajek, opowiadań?
- Samo wymyśla historie, opowiada bajki, czyta ?
- Ma dobrą pamięć do imion, nazwisk, dat; zapamiętuje nawet trudne terminy?
- Lubi zabawy słowne, wierszyki, rymowanki oraz przedstawienia?



## Diagnoza dziecka – podstawą określenia profilu inteligencji



### ZASADY OPISYWANIA PROFILU INTELIGENCJI DZIECKA:

- Przedstawienie mocnych stron i zainteresowań – ujęcie ogólne;
- Sposób wykorzystania mocnych stron do wspierania słabszych;
- **Propozycje rozwijania zdolności specjalnych** – kierunki;
- Inteligencje wymagające wsparcia;
- Kierunki pracy i sposoby rozwijania **zdolności dziecka**.



# Przykład: Mocne i słabe strony dziecka uzdolnianego (na podstawie materiałów Projektu)



## Krystian

Uczeń wykazuje **ponadprzeciętne zdolności wizualno –przestrzenne**. Prace dziecka charakteryzuje dojrzałość w zakresie proporcji, kompozycji, estetyki, bogactwa kolorów. Chłopiec bardzo dobrze orientuje się w przestrzeni, określa kierunki, lubi zabawy i gry związane z wykorzystaniem map, planów, schematów. Dziecko lubi także wszelkie działania oparte na przeliczaniu, segregowaniu, wnioskowaniu, myśleniu logicznym. Zadaje precyzyjne pytania. „Słabszą” stroną ucznia jest **sfera językowa**. Należy wykorzystać zainteresowania chłopca matematyką i prowokować go do dłuższych wypowiedzi ustnych poprzez zadawanie pytań otwartych, zachęcanie do podpisywania prac plastycznych i przestrzennych, opracowania ustnych i obrazkowo - pisemnych instrukcji do gier i zabaw. Inteligencja ruchowa i muzyczna rozwinięta jest na przeciętnym poziomie. Należy wspierać rozwój fizyczny poprzez włączanie do zabaw ze współzawodnictwem, które chłopiec bardzo lubi.



## Przykład: Mocne i słabe strony dziecka uzdolnionego matematycznie

### Marek

Chłopiec jest dzieckiem przejawiającym **zdolności matematyczno – logiczne**. Biegłe wykonuje działania na liczbach w pamięci w obowiązującym zakresie w podstawie programowej. Myśli logicznie i stara się argumentować, bardzo chętnie rozwiązuje zagadki, nietypowe zadania, konstruuje gry. Jego słabszą stroną jest niechęć do wypowiedzania się i zabaw w grupie rówieśniczej, a także wszelkie działania artystyczne (muzyczne, plastyczne). Sfera ruchowa u dziecka wymaga dużego wsparcia w postaci zajęć korekcyjnych. Należy angażować dziecko do działań w roli „eksperta – naukowca”, która wzmocni kontakty rówieśnicze, a jednocześnie da chłopcu satysfakcję z posiadanych zdolności. Sugeruje się udział w zajęciach szkolnego koła szachowego.





## Teoria inteligencji wielorakich H. Gardnera – pomocą we wszechstronnym rozwoju dziecka uzdolnionego

- Każdy dziecko posiada wszystkie typy inteligencji .
- Inteligencje są w różnym stopniu rozwinięte.
- Tworzą one niepowtarzalny „**profil inteligencji**”.
- Profil inteligencji jest dynamiczny /podlega zmianom/.
- Wszystkie inteligencje wzajemnie ze sobą współpracują.
- Każdą inteligencję można rozwijać.
- „Słabsze” inteligencje można rozwijać poprzez „mocniejsze”.
- Rozwojowi inteligencji sprzyja właściwie zorganizowane środowisko.



## **Teoria inteligencji wielorakich H. Gardnera - ukierunkowanie ucznia na różne drogi uczenia się**

Projekt: odpowiednio przygotowany proces dydaktyczno – wychowawczy sprzyja  
rozwojowi poszczególnych uzdolnień (rozwija myślenie twórcze:  
konwergencyjne i dywergencyjne): metody, formy i sposób realizacji,  
– sala lekcyjna – wyposażana w odpowiednie **pomoce dydaktyczne** sprzyja  
indywidualizacji pracy z uczniem,  
– odpowiednie podejście do dziecka (podmiotowe – ważna godność,  
indywidualność i неповtarzalność ucznia).

**Każdy uczeń jest inny – ważny – może się rozwijać na miarę własnych  
możliwości – osiągać sukces.**

**Uczenie się przez doświadczanie wiedzy!!**



# Dwutorowość pracy nauczyciela z dzieckiem uzdolnionym przykłady dobrej praktyki

1. Praca z wykorzystaniem założeń TIW w ramach zajęć zintegrowanych
2. Praca z dzieckiem uzdolnionym w ramach zajęć pozalekcyjnych - Dziecięce Ośrodki Zainteresowań.

Wykorzystanie potencjału dziecka – każdy nauczyciel pomysłodawcą efektywnej edukacji.

Opracowanie autorskiego planu pracy z uczniem w ramach zajęć pozalekcyjnych (na bazie diagnozy) np. *W krainie bajek i baśni* (ukierunkowanie na zdolności językowe) lub *W świecie nauki – czy każdy może zostać naukowcem?* (ukierunkowanie na zdolności matematyczne i przyrodnicze)



# Nauka przez zabawę – podstawą wsparcie zdolności (uzdolnień) Dziecięce Ośrodki Zainteresowań

## Pierwszy Ośrodek Zainteresowań

Sprzyja rozwijaniu wszystkich inteligencji,  
a szczególnie inteligencji:

- językowej,
- interpersonalnej,
- intrapersonalnej.



## Przykłady dobrej praktyki – jak wspierać rozwój inteligencji językowej? Pozwólmy dzieciom myśleć i tworzyć

Rozwijanie **myślenia dywergencyjnego** podczas tworzenia np. wiersza, dialogu, opowiadania, przy różnego rodzaju grach i zabawach dramowych i dydaktycznych, zmuszających uczniów do samodzielnego wysiłku myślowego

- logico, (książeczki do edukacji polonistycznej),
- drama (wyprawki, ćwiczenia, improwizacje np. scenki, inscenizacje), improwizacje wzbogacone ruchem, gestem,
- malowanie obrazów słowami,
- teatr – wchodzenie w role np. z wykorzystaniem pacynek, kukiełek

W nauczaniu **przez zabawę** występują elementy kształcenia wielostronnego tj. uczenie się przez **przeżywanie, doświadczanie, odkrywanie i przyswajanie wiedzy.**



## **Przykłady dobrej praktyki – jak wspierać inteligencję językową? Pozwólmy dzieciom myśleć i tworzyć**

Inteligencja językowa rozwija się w sytuacjach, w których dzieciom daje się czas i możliwości wyrażania swoich poglądów słowami.

**Bodziec (wkład – inspiracja ) – działanie – samokontrola**

**Inteligencja językowa rozwija się, jeżeli dzieci:**

- rozmawiają i słuchają,
- zastanawiają się,
- grają w gry słowne,
- czytają,
- rozmawiają o tym co czytają,
- wyjaśniają,
- piszą.



**Przykłady dobrej praktyki – jak wspierać inteligencję językową,  
intrepersonalną i intrapersonalną ?  
Pozwólmy dzieciom myśleć, tworzyć i bawić się ...**

## **Nauka przez zabawę**

Wykorzystanie spontaniczności i potencjału dziecka do rozwijania słownictwa  
i wzmacniania inteligencji interpersonalnej i intrapersonalnej poprzez:

- Zabawy w teatr (pacynki, palcynki, kukiełki, dziecko jako aktor);
- Układanie pod kierunkiem nauczyciela opowiadań i bajek  
z wykorzystaniem np. metod aktywizujących rozwijających myślenie twórcze  
np. *Krasnoludek, Pajęczynka*;
- Pisanie i ilustrowanie bajek, wierszyków;
- Improwizacje muzyczno – plastyczno – językowe.



# Nauka przez zabawę – podstawą wsparcie inteligencji ucznia Dziecięce Ośrodki Zainteresowań

## Drugi Ośrodek Zainteresowań

Sprzyja rozwijaniu wszystkich inteligencji,  
a szczególnie inteligencji:

- wizualno– przestrzennej,
- muzycznej,
- ruchowej,
- interpersonalnej,
- intrapersonalnej.





## Przykłady dobrej praktyki – jak wspierać inteligencję wizualno – przestrzenną i ruchową ?

**Pozwólmy dzieciom tworzyć, wykorzystywać ruch, taniec, muzykę ...**

Indywidualne i grupowe formy aktywności plastycznej z wykorzystaniem różnych materiałów - szczególnie oparte na ekspresji plastycznej (prace płaskie i przestrzenne)

Malowanie muzyki: piosenek, utworów muzycznych – rozwijanie ekspresji twórczej

Układanie muzyki do tekstów literackich, rymowanek, wierszy (akompaniamentów z wykorzystaniem różnych instrumentów w tym nietypowych)



**KAPITAŁ LUDZKI**  
NARODOWA STRATEGIA SPÓJNOŚCI



UNIA EUROPEJSKA  
EUROPEJSKI  
FUNDUSZ SPOŁECZNY



## Przykłady dobrej praktyki – jak wspierać inteligencję wizualno – przestrzenną i ruchową ?

Pozwólmy dzieciom tworzyć, wykorzystywać ruch, taniec, muzykę ...

### Zabawy i gry ruchowe rozwijające sprawność fizyczną

#### Metody:

- Ruchowej ekspresji twórczej Rudolfa Labana
- Ekspresji ruchowej Karola Orffa
- Metoda edubal A. Rokita, T. Rzepa

#### Formy:

- Gry ruchowe np. *Dwa* lub *Cztery ognie*
- Improwizacje ruchowe przy muzyce z wykorzystaniem przyborów nietypowych np. gazeta lub butelka plastikowa



# Nauka przez zabawę – podstawą wsparcie inteligencji ucznia Dziecięce Ośrodki Zainteresowań

## Trzeci Ośrodek Zainteresowań

Sprzyja rozwojowi wszystkich inteligencji,  
a szczególnie inteligencji:

- matematyczno – logicznej,
- przyrodniczej,
- interpersonalnej,
- intrapersonalnej.



## Zasady wspierania myślenia matematycznego w oparciu o Teorię inteligencji wielorakich H. Gardner



Należy:

- stymulować rozumowanie, rozwiązywanie problemów, analizować i interpretować dane,
- grać w gry wymagające obliczeń matematycznych,
- zachęcać do doświadczeń praktycznych,
- stwarzać uporządkowany świat wokół dziecka,
- pozwalać aby zadania były wykonywane krok po kroku z możliwością popełniania błędów,
- ukazywać praktyczne odniesienie uczenia się matematyki.



W części prezentującej „przykłady dobrych praktyk” wykorzystano materiały z Projektu „Pierwsze uczniowskie doświadczenia drogą do wiedzy”

Zdjęcia pomocy dydaktycznych wykorzystane w prezentacji:

Materiały Projektu: [www.pierwszaki.eu](http://www.pierwszaki.eu)



**KAPITAŁ LUDZKI**  
NARODOWA STRATEGIA SPÓJNOŚCI



UNIA EUROPEJSKA  
EUROPEJSKI  
FUNDUSZ SPOŁECZNY



## Literatura:

1. Armstrong T., *7 rodzajów inteligencji. Odkryj je w sobie*, MT Biznes, Warszawa 2009.
2. Cybis N., Drop E., Rowiński T., Ciecuch J., *Uczeń zdolny – analiza dostępnych narzędzi diagnostycznych*, Raport, ORE Warszawa 2013.
3. Faliszewska J., *Od Jeana Piageta do Howarda Gardnera wybrane teorie nauczania w kształceniu zintegrowanym w Polsce, Edukacja umysłu. Elastyczny model edukacji oparty na teorii inteligencji wielorakich Howarda Gardnera*. Materiały Konferencyjne, Kielce 6 październik 2011, s. 27-30.
4. Fisher R., *Lepszy start. Zapewnij swemu dziecku lepszy start*, Dom Wydawniczy REBIS, Poznań 2002.
5. Gruszczyk – Kolczyńska E., *Dzieci uzdolnione matematycznie*, „Psychologia w Szkole”, nr 1, nr 2 , 2011.
6. Hornowski B., *Rozwój inteligencji i uzdolnień specjalnych*, WSiP, Warszawa 1978.
7. Howard G. , *Inteligencje wielorakie. Nowe horyzonty w teorii i praktyce*, Laurum, Warszawa 2009.
8. Kopik A., Zatorska M., *Każde dziecko jest zdolne*. Materiały metodyczne Projekty Pierwsze uczniowskie doświadczenia drogą do wiedzy, Grupa Edukacyjna S.A, Kielce 2009.
9. Mönks F., Katzko M., *Giftedness and gifted education*, w: Sternberg R.J., Davidson J.E. (red.) *Conception of giftedness*, Cambridge University Press 2005.
10. Szewczuk W., *Psychologia*, WSiP, Warszawa 1990.



**Dziękuję za uwagę**

dr Barbara Wolny  
KUL w Stalowej Woli

Projekt współfinansowany z Unii Europejskiej w ramach  
Europejskiego Funduszu Społecznego

